

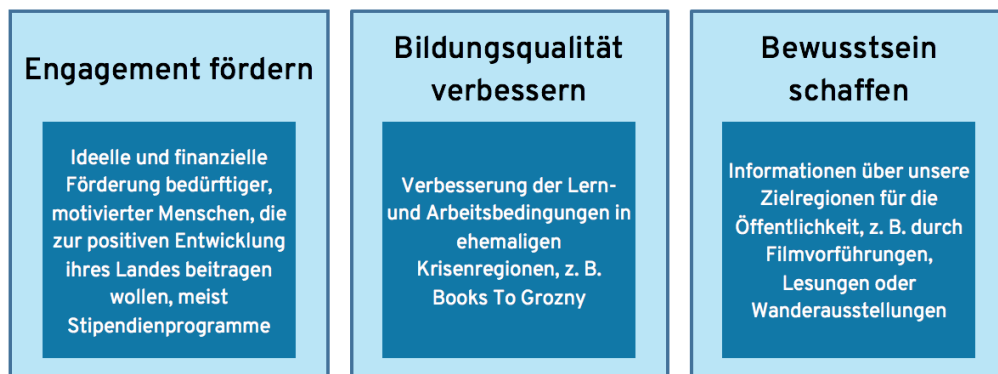
Unser Verein im Überblick – Mitgliederhandout

(Stand: April 2019)

Unsere Idee

Angefangen hat alles mit der Idee des Engagements „von Studierenden für Studierende in Krisenregionen“ im Sinne weltweiter studentischer Solidarität. Gemäß dem Motto „Bildung fördern - Selbsthilfe ermöglichen“ wurde 2006 Etudes Sans Frontières - Studieren Ohne Grenzen Deutschland e.V. (kurz: SOG) in Konstanz und Tübingen nach Vorbild des französischen Vereins Etudes Sans Frontières (ESF) gegründet.

Die Arbeit unseres Vereins beruht auf drei Säulen:



Lokalgruppe (LG)

An deutschen Unis hat SOG aktuell 17 Lokalgruppen, die jeweils bestimmte Projekte in unseren Zielregionen betreuen. Jede LG betreut unterschiedliche Projekte, teilweise arbeiten mehrere Lokalgruppen an einem Projekt zusammen. Jede LG hat mindestens eine_n Lokalkoordinator_in, der_die Lokalkoordinator_in (LK) ist Ansprechpartner_in für alle Fragen und leitet die LG.

Wie kann ich mich einbringen? – Mitgliedschaft

Arten der Mitgliedschaft:

- Ordentliche Mitglieder: Bestehen aus Aktiven und Ehemaligen; können an Mitgliederversammlung teilnehmen; Mitgliedsbeitrag beträgt jährlich mind. 18 €.
- Fördermitglieder: passives Mitglied, primär finanzielle Unterstützung; Mitgliedsbeitrag beträgt jährlich mind. 18 €.

WICHTIG: Nur als angemeldetes ordentliches Mitglied erhaltet ihr Zugang zur IT-Infrastruktur, seid auf SOG-Veranstaltungen versichert und könnt euch eure Mitgliedschaft vom Mitgliedervorstand bescheinigen lassen.

Mitarbeit in der Lokalgruppe

Die Mitarbeit erfolgt vor allem über die Teilnahme an den wöchentlichen Treffen der LGs. Neben der Betreuung unserer Bildungsprojekte und Werbung von Patenschaften organisieren wir Events wie Spendenläufe oder Partys, machen Fundraising und Öffentlichkeitsarbeit (Kontakt zu Medien, Flyer- und Plakaterstellung, Pflege der Homepage). Jede_r entscheidet selbst, wie viel und wo er_sie mithelfen kann.

Mitarbeit auf bundesweiter Ebene

Ebenfalls kann man sich auch in zahlreichen, bundesweiten Arbeits- und Projektgruppen engagieren. Es besteht die Möglichkeit, mehr Verantwortung durch ein längerfristiges, überregionales Amt (s. Vereinsstruktur) zu übernehmen. Bei SOG kannst du sofort loslegen und anpacken oder auch einfach erstmal in Ruhe gucken, ganz wie du möchtest.

Interne Kommunikation und IT-Infrastruktur

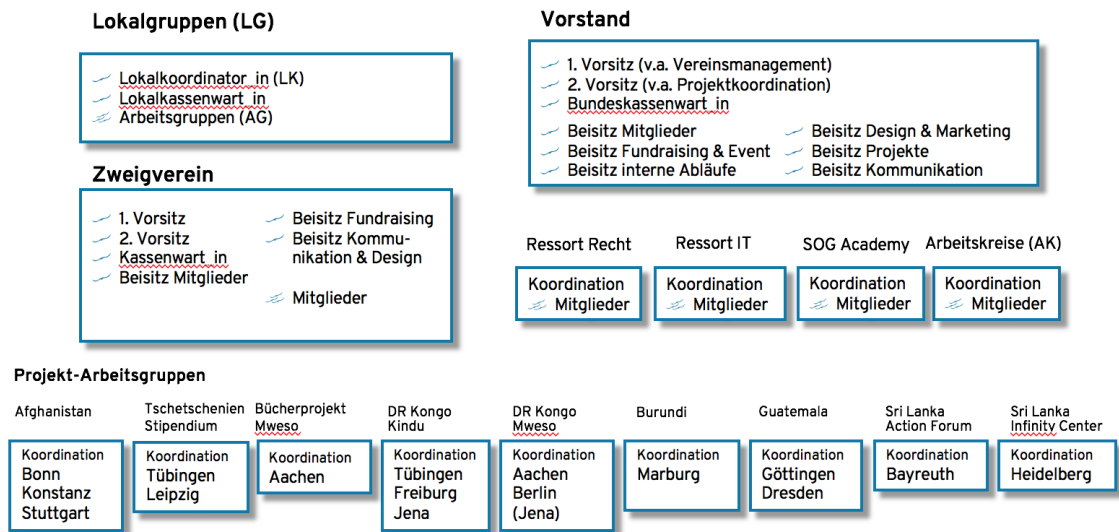
Direkt nach der Anmeldung als Mitglied über das Online-Formular auf der Webseite erhältet ihr Zugangsdaten (Benutzername, Passwort, SOG-Mailadresse) für unsere IT-Infrastruktur.

- [Dashboard](#): Verwaltung von internen Mailverteiltern – hier könnt ihr euch auf Mailverteiler z.B. den eurer Lokalgruppe ein- und austragen
- [SOG-Mailadresse](#): Jedes Mitglied erhält nach der Anmeldung automatisch eine eigene SOG-Mailadresse (Muster: vorname.nachname@studieren-ohne-grenzen.org)
- [XWiki](#): interne Plattform für das Wissensmanagement - hier werden Dateien ausgetauscht, Informationen gesammelt und Wissen festgehalten.
- [Mattermost](#): interne Kommunikationsplattform - hier können die Mitglieder miteinander und innerhalb von Teams und Kanälen miteinander kommunizieren.

Unsere Vereinsstruktur

Den Kern des Vereins bilden die Lokalgruppen, die sich wiederum in einzelne Arbeitsgruppen (AGs) aufteilen können. Auch die Gründung von regionalen Zweigvereinen ist seit 2014 möglich. SOG wird von einem Vorstand aus sieben bis neun Mitgliedern geleitet, der wiederum von der Mitgliederversammlung (MV) kontrolliert wird. Die MV ist das oberste Organ des Vereins und kontrolliert die Arbeit des Vorstands. Sie bestimmt über die zentralen Aufgaben des Vereins. Rechte und Aufgaben der MV sind in der Satzung festgeschrieben. Ein Beirat aus erfahrenen Mitgliedern berät und unterstützt den Vorstand. Zentrale Vereinsaufgaben werden durch AGs und Ressorts (z.B. IT-Ressort oder Rechtsressort) koordiniert. Für konkrete und zeitlich begrenzte Aufgaben werden oft Arbeitskreise (AKs) eingesetzt. Zudem gibt es für den schnellen und unkomplizierten Austausch zwischen den bundesweiten und lokalen Gruppen des Vereins das Bundeskoordinationsteam (BKT). Dieses setzt sich aus Vorstand, Revision, allen LKs sowie den Koordinatoren_innen der bundesweiten AGs und Ressorts zusammen. Die Revision überwacht die Vereinsarbeit und ist verantwortlich für die jährliche Prüfung des Jahresfinanzabschlusses und für den Geschäftsbericht. Sie wird bei der jährlichen MV gewählt.

Schematische Übersicht über die einzelnen Bereiche des Vereins:



In dieser Übersicht erkennst du, welche Lokalgruppen zusammen an welchen Projektregionen mitarbeiten.

Unsere aktuellen Projektregionen:

- Tschetschenien (TT):
 - Stipendienprogramm (seit 2008): Ermöglicht Studienaufenthalte an deutschen Universitäten
- Demokratische Republik Kongo:
 - Stipendienprogramm Kindu (seit 2007): Ermöglicht ein Studium an einer Hochschule in Kindu
 - Stipendienprogramm Mweso (seit 2010): Ermöglicht ein agrarwissenschaftliches Studium in Mweso
 - Bibliotheksprojekt Mweso (seit 2013): Unterstützung beim Aufbau der Bibliothek am lokalen agrarwissenschaftlichen Institut
- Afghanistan:
 - Stipendienprogramm Herat (seit 2013): Ermöglicht jungen Menschen in Afghanistan ein Studium an der Universität in Herat
- Guatemala:
 - Stipendienprogramm (seit 2018): Ermöglicht jungen Menschen ein Hochschulstudium in Guatemalas Hauptstadt Guatemala City
- Sri Lanka:

- Stipendienprogramm „Infinity Center“ (seit 2015): Ermöglicht Studienstipendien am Infinity Center for Higher Studies im Nordosten des Landes
- Stipendienprogramm „Action Forum“ (seit 2015): Ermöglicht ein Bachelorstudium im ländlich geprägten Osten des Landes
- Burundi:
 - Stipendienprogramm (seit 2018): Ermöglicht jungen Menschen ein Hochschulstudium in der Hauptstadt Bujumbura

Die Stipendienprogramme sind meist an ein soziales Projekt während oder nach dem Studium gekoppelt, welches den sozialen und wirtschaftlichen Wiederaufbau in der Region fördern soll. Unsere Stipendiaten_innen nehmen also eine aktive Rolle als Multiplikatoren_innen in ihrer Region ein.

Abkürzungen

- AG: Arbeitsgruppe (s. auch Vereinsstruktur)
- AK: Arbeitskreis (s. auch Vereinsstruktur)
- BKT: Bundeskoordinationsteam (s. auch Vereinsstruktur)
- BT: Bundestagung: jährliches Tagungswochenende in Verbindung mit der Mitgliederversammlung, bei der viele Vereinsmitglieder zusammenkommen und ein Wochenende lang Workshops und Vorträge besuchen
- CD: Corporate Design: Unser Corporate Design enthält Empfehlungen, Richtlinien und Vorlagen, wie öffentliche Dokumente, Flyer, Plakate etc. aussehen sollen, damit wir als Verein einheitlich und wiedererkennbar auftreten.
- DRK: Demokratische Republik Kongo
- ESF: Etudes Sans Frontières: Französische Abkürzung des Vereins, siehe auch SOG, ESFI
- ESFI: Etudes Sans Frontières International: Internationale Dachorganisation von SOG ESFI ist in autonomen nationalen Chapters organisiert. Der Name leitet sich von der ersten in Frankreich gegründeten ESF-Gruppe ab.
- LG: Lokalgruppe
- LK: Lokalkoordinator_in
- MV: Mitgliederversammlung: Findet einmal jährlich statt. Jedes Vereinsmitglied hat ein Stimmrecht.
- OA: Open Atrium - unsere Online-Plattform zur Dokumentation aller Informationen
- SOG: Studieren Ohne Grenzen, unser vollständiger Vereinsname lautet: "Etudes Sans Frontières - Studieren Ohne Grenzen Deutschland e.V."
- TT: Tschetschenien - eine autonome Republik in Russland

Fragen?

Bei Fragen kannst du dich immer an (deine_stadt)@studieren-ohne-grenzen.org oder mitglieder@studieren-ohne-grenzen.org wenden!